

CARATTERISTICHE TECNICHE SV-ARG

⇒ Tensione d'ingresso Alimentazione	220 Vac +/- 10 % 50/60 Hz
⇒ Fusibile di rete 5X20	250 mA a 250 V
⇒ Due relè di uscita	Bobina 12 Vcc
⇒ Uscite contatti relè	NA Liberi
⇒ Portata contatti relè (Carico)	10 A 250 Va.c (max 2KW)
⇒ Segnalazioni di apprendimento	2 Led 1 per canale
⇒ Tempi: accensione regolabili	da 1 Secondi a 7,5 Minuti
⇒ Funzioni da programmare	Mono/Bistabile e a tempo
⇒ Consumo a riposo	100 mA
⇒ Frequenza di la lavoro	433,92 MHz
⇒ Canali di apprendimento	2 con codifiche diverse
⇒ Sensibilità alla ricezione radio	102 dBm (S/N = 17dB, m 100%)
⇒ Irradiazioni su antenna	< -36 dBm
⇒ Temperatura di Funzionamento	-20° + 60° C
⇒ Dimensioni contenitore plastico	H113 X L113 X P57
⇒ Peso	350 g

N.B. La Securvera al fine di migliorare il sistema, si riserva il diritto di apportare qualsiasi modifica, aggiornamento e adeguamento alle vigenti normative, senza alcun preavviso; si esclude qualsiasi pretesa di adeguamento da effettuare sui prodotti di serie precedenti. Qualora fosse possibile apportare le migliorie, queste verranno eseguite dietro compenso stabilito a preventivo; comunque, la Securvera, attraverso gli abituali fornitori, potrà sostituire i prodotti superati o danneggiati con una rottamazione. La Securvera declina ogni responsabilità per eventuali anomalie o guasti al sistema, agli accessori o all'impianto elettrico dovuti ad una non corretta installazione, nonché all'utilizzo di componenti dalle caratteristiche tecniche errate. Questa centralina gestisce un sistema di illuminazione tramite un comando radio con codifica di sicurezza, può accendere separatamente due luci, gestisce separatamente i tempi di accensione, oppure ne comanda una temporizzata e l'altra in modo stabile fino a nuovo comando di spegnimento, la centralina è costruita in scatola stagna di materiale plastico protezione IP 55, ed è stata progettata per installazioni esterne non incassate. Qualsiasi arbitraria modifica, oltre a causare danni irreparabili, fa decadere ogni effetto di garanzia. I nostri prodotti sono garantiti a vita contro i difetti di fabbrica, eccetto i materiali soggetti a logoramento come batterie (che hanno la garanzia di 24 mesi dalla data di acquisto), per la regolamentazione esatta attenersi al certificato di garanzia che accompagna il prodotto.

SECURVERA I.F.A. 00157 ROMA VIA MONTI TIBURTINI 510 A/1 TEL FAX 0641732990
C.C.I.A.A. N° 5761 - REG. DITTE 25859 DEL 31-01-1972 - PARTITA IVA 06142341004
Sito <http://www.securvera.com> E-mail: securvera@tiscali.it ASSISTENZA NON STOP CELLULARE 330288886
Produzione Antifurto, Antincendio, TV C.E., Automazione cancelli.

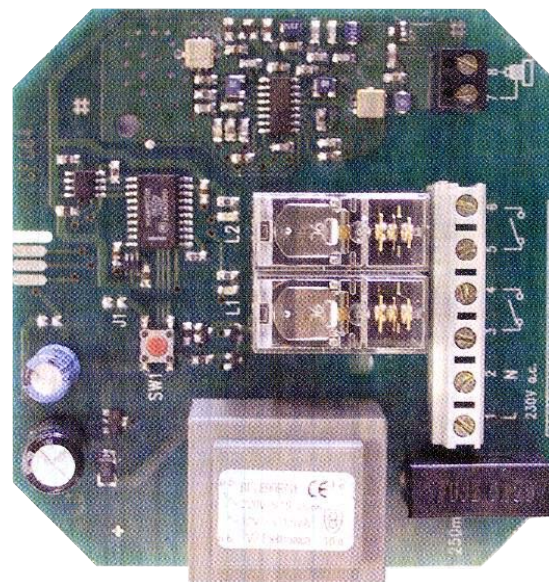


DAL 1969 Marchio registrato n. 00663069

GUIDA PRATICA

DEL FIDATO GUARDIANO DEI TUOI BENI

ACCENDILUCI RADIO BICANALE SV-ARG



Centralina accendiluci a due canali, ogni canale comanda in modo indipendente una lampada 220 volt 2 KW. I due canali possono essere programmati separatamente, possono funzionare sia in bistabile, che monostabile, oppure in temporizzato. Il comando radio lo riceve in autoapprendimento, tramite radiocomando a 433 MHz con emulatore o codifica della serie UM 86409. Quindi tutti i radiocomandi della nostra serie (SV-R2C bicanale SP-R3C tricanale SV-R4C quadricanale, SV-R6C esacanale), sono adatti a comandare la centralina SV-ARG. Tutte le programmazioni vengono fatte in autoapprendimento su memoria non volatile. Si consiglia di collegare la centralina alla rete elettrica tramite un interruttore differenziale magnetotermico, qualora il carico fosse superiore a 2 KW, È necessario installare un teleruttore adeguato al carico. La centrale è stata progettata prevalentemente per accendere le luci a distanza, ma ciò non toglie che può essere utilizzata la dove necessita chiudere un relè da 10 A a 220 V con comando radio da remoto. La centralina è stata costruita conforme alle norme EN 60335 - 1 + A1, A11, A12. Compatibilità elettromagnetica ETS300 683 spettro ETS300220 - 1. ISO 9001. Made in Italy V2 RXS2KB220

AVVERTENZE E PRECAUZIONI

Prima di eseguire qualsiasi collegamento, ti prego di leggere attentamente il presente manuale; per chiarimenti rivolgiti con fiducia al nostro servizio tecnico assistenza non stop, conserva il presente manuale e in caso di smarrimento richiedine una copia presso i nostri indirizzi. Lo staff della Securvera ti augura buon lavoro. Assistenza 24 H Cellul. 330288886

PROGRAMMAZIONE MONOSTABILE BISTABILE TEMPORIZZATO

Il sistema di programmazione ad auto apprendimento permette la memorizzazione del codice del radiocomando e l'impostazione dei seguenti modi di funzionamento:

MONOSTABILE: Pigiando il pulsante del radiocomando SV-R2C, la trasmissione attiva il corrispondente relè, il quale si disattiva automaticamente quando viene lasciato il pulsante.

BISTABILE: Pigiando il pulsante del radiocomando, la trasmissione attiva il corrispondente relè, il quale rimane attivo fino alla seconda trasmissione, quando si pigia di nuovo il pulsante.

TIMER: Pigiando il pulsante del radiocomando, la trasmissione attiva il corrispondente relè, il quale rimane attivo per il tempo impostato (massimo 7,5 minuti vedi tabella a margine).

PROGRAMMAZIONE SUL CANALE DELLA FUNZIONE MONOSTABILE

Per entrare nella programmazione procedi come segue: Imposta tramite i dipswitch del Radiocomando SV-R2C (trasmettitore) il codice che desideri. Pigia e rilascia il pulsante SW1 della centralina ricevente SV-ARG, come indicato nella tabella sotto riportata, al fine di selezionare il canale che si desidera programmare con la funzione monostabile.

CANALE SELEZIONATO	N° IMPULSI SW 1	LED ACCESI
CANALE 1 MONOSTABILE	1	LED 1 ACCESO
CANALE 2 MONOSTABILE	2	LED 2 ACCESO

TABELLA 1

Dopodiché pigia e tieni pigiato il tasto del radiocomando: lo spegnimento del led sulla centralina ricevente SV-ARG, indica che il codice è stato memorizzato correttamente.

IMPORTANTE: per memorizzare correttamente il codice è necessario che mantieni una distanza minima di 1,5 metri tra il radiocomando e l'antenna della centralina ricevente SV-ARG.

PROGRAMMAZIONE DELLA FUNZIONE TIMER SUL 1° CANALE

Per memorizzare la funzione **TIMER** sul primo canale procedi come segue: Pigia e tieni pigiato il pulsante SW1 della

centralina SV-ARG, il led L1 (del primo canale) si accende per qualche secondo. Quando il led si spegne, rilascia il tasto SW1 della centralina SV-ARG, il led L1 inizia una serie di lampeggi a bassa velocità (1 lampeggio al secondo).

Il numero di lampeggi corrisponde ad un tempo impostabile come indicato nella tabella Tab. 2.

Conta il numero di lampeggi del led L1 corrispondente al tempo che si desideri impostare.

N° LAMPEGGI	TEMPO IMPOSTATO	N° LAMPEGGI	TEMPO IMPOSTATO
1	01 Secondi	17	1 Minuti
2	02 Secondi	18	1,5 Minuti
3	03 Secondi	19	2 Minuti
4	04 Secondi	20	2,5 Minuti
5	05 Secondi	21	3 Minuti
6	06 Secondi	22	3,5 Minuti
7	07 Secondi	23	4 Minuti
8	08 Secondi	24	4,5 Minuti
9	09 Secondi	25	5 Minuti
10	10 Secondi	26	5,5 Minuti
11	11 Secondi	27	6 Minuti
12	12 Secondi	28	6,5 Minuti
13	13 Secondi	29	7 Minuti
14	14 Secondi	30	7,5 Minuti
15	15 Secondi	31	BISTABILE
16	16 Secondi		

TABELLA 2

Pigia il pulsante SW1 della centralina SV-ARG, durante il lampeggio; la serie di lampeggi si interrompe e il led L1 rimane acceso (è necessario procedere entro 5 secondi).

Pigia e tieni pigiato il tasto del radiocomando: lo spegnimento del led L1 sulla centralina SV-ARG, indica che il codice inviato è stato memorizzato correttamente.

PROGRAMMAZIONE DELLA FUNZIONE TIMER SUL 2° CANALE

Per memorizzare la funzione timer sul secondo canale procedi come segue: Imposta sul dipswitch del radiocomando un codice qualsiasi. (qualora lo ai fatto pigia il pulsante due)

Pigia e rilascia il pulsante SW1 della centralina SV-ARG, il led L1 si accende.

Pigia e tieni pigiato il tasto SW1 della centralina SV-ARG: il led L2 (relativo al secondo canale) si accende per qualche secondo.

Quando il led L2 della centralina SV-ARG, si spegne, rilascia il tasto SW1.

Il led L2 comincia una serie di lampeggi a bassa velocità (1 lampeggio al secondo).

Il numero di lampeggi corrisponde ad un tempo impostabile come indicato nella tabella 2.

Conta il numero di lampeggi del led L2 corrispondente al tempo che desideri impostare.

Pigia il pulsante SW1 della centralina SV-ARG, durante il lampeggio: la serie di lampeggi si interrompe e il led L2 rimane acceso (è necessario che procedi entro 5 secondi).

Pigia e tieni pigiato il tasto del radiocomando: lo spegnimento del led L1 del ricevitore indica che il codice inviato è stato memorizzato correttamente.

PROGRAMMAZIONE DELLA FUNZIONE BISTABILE SUL 1° CANALE

Per memorizzare la funzione bistabile sul primo canale procedi come segue: Imposta sul dipswitch del trasmettitore il codice che desideri. (qualora lo ai fatto pigia il pulsante uno)

Pigia e tieni pigiato il pulsante SW1 della centralina SV-ARG: il led L1 (relativo al primo canale) si accende per qualche secondo.

Quando il led L1 si spegne, rilascia il pulsante SW1. Il led L1 comincia una serie di lampeggi a bassa velocità (1 lampeggio al secondo).

Terminati i 30 lampeggi della funzione timer, il led L1 rimane acceso.

Pigia e tieni pigiato il tasto del radiocomando: lo spegnimento del led L1 della centralina SV-ARG indica che il codice inviato dal radiocomando è stato memorizzato correttamente.

PROGRAMMAZIONE DELLA FUNZIONE BISTABILE SUL 2° CANALE

Per memorizzare la funzione bistabile sul secondo canale procedi come segue: imposta sul dipswitch del trasmettitore un codice qualsiasi. (qualora lo ai fatto pigia il pulsante due)

Pigia e rilascia il pulsante SW1 della centralina SV-ARG, il led L1 si accende.

Pigia e tieni pigiato il pulsante SW1 della centralina SV-ARG: il led L2 (relativo al secondo canale) il led L2 si accende per qualche secondo.

Quando il led L2. si spegne. rilascia il pulsante SW1 della centralina SV-ARG. Il led L2 comincia una serie di lampeggi a bassa velocità (1 lampeggio al secondo).

Terminati i 30 lampeggi della funzione timer, il led L.2 rimane acceso.

Pigia e tieni pigiato il tasto del radiocomando: Lo spegnimento dei led L1 della centralina SV-ARG, indica che il codice del radiocomando è stato memorizzato correttamente.